

パッケージ内容

この度は、「デンタルフラッシュ」をお買い求めいただきまして、誠にありがとうございます。ご使用およびインストールを開始する前に製品のパッケージ内容をご確認ください。万が一、内容物に不足、不良がございましたら弊社までお問い合わせください。

| | |
|------------------|---|
| ● インストールガイド (本紙) | 1 |
| ● 操作マニュアル | 1 |
| ● USB プロテクトキー | 1 |
| ● CD-ROM | 1 |
| ● ユーザー登録証 | 1 |

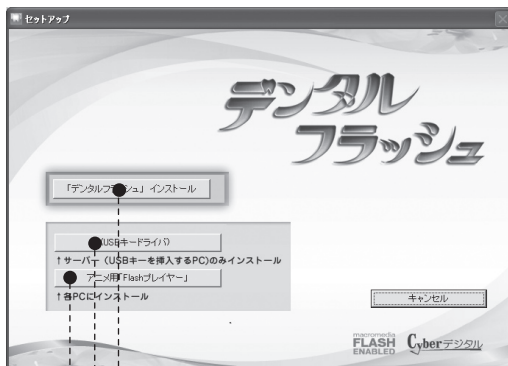
■動作環境

| | |
|------------|---|
| OS | Windows2000 Professional Edition WindowsXP Home Edition Professional Edition WindowsVista |
| Web ブラウザ | Microsoft Internet Explorer (推奨 6 以上) |
| メモリ | 512MB 以上 |
| CPU | Pentium 1GHz 以上 |
| モニタ | 解像度 1024 X 768 24bit カラー以上 (推奨 32bit カラー) |
| ハードディスク | インストール用として 800MB 以上の空き容量 (アニメキャプチャの保存用は別途必要) |
| その他 | USB ポート (USB プロテクトキーを挿入するコンピュータ) |
| その他 (印刷編集) | アニメキャプチャを印刷する場合は別途プリンターをご用意 ください。 |

※ Windows および Internet Explorer は、Microsoft Corporation の米国およびその他の国における商標または登録商標です。
※ Pentium は Intel Corporation の米国およびその他の国における商標または登録商標です。
※ Flash は、Adobe の商標または登録商標です。

インストールガイド

インストール画面



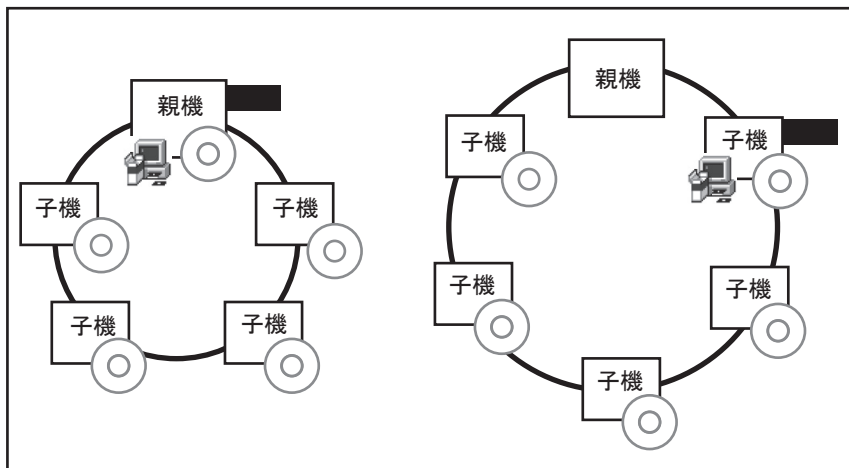
- A** 「デンタルフラッシュ」をインストールします。
- B** 「USB プロテクトキーのドライバ」をインストールします。
- C** 「Flash プレイヤー」をインストールします。

インストール時のご注意

- ※ USB キーは必ず「USB キードライバ」のインストール完了後、コンピュータに挿入してください。
インストール前に挿入しますとコンピュータが正しく認識しない場合がございます。
- ※ インストールは「管理者権限」で行ってください。

※ インストール画面が自動で表示されない場合、CD-ROM 内の【setup.exe】をダブルクリックしてください。

ネットワーク版構成例



◎ デンタルフラッシュ2 ■ USBキー  USBキードライバ

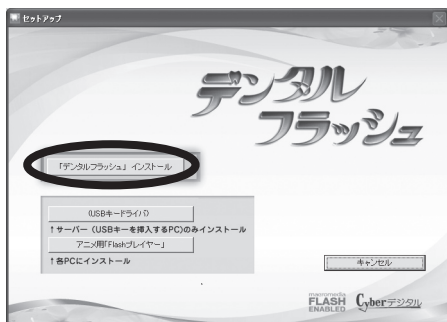
※ 「USB プロテクトキー」はネットワーク内のどのパソコンに挿していただいてもかまいません。

※ デンタルフラッシュ起動中は USB キーをパソコンに挿した状態で使用してください。

A

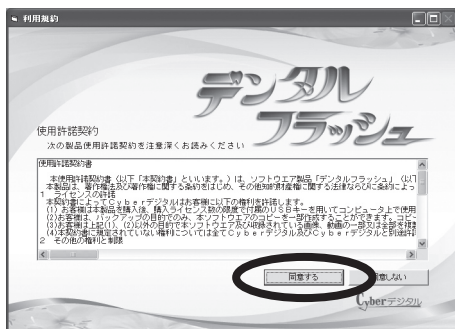
「デンタルフラッシュ」のインストール

1



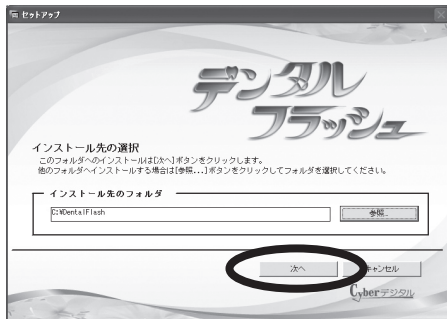
[デンタルフラッシュインストール] ボタンをクリックします

2



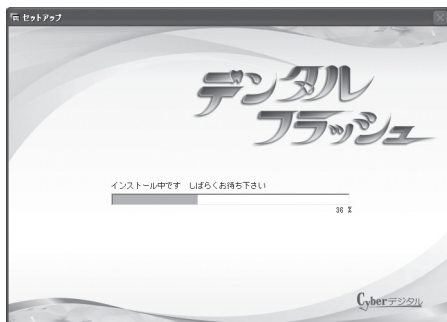
「使用許諾契約」を確認し、
[同意する] ボタンをクリックします。

3



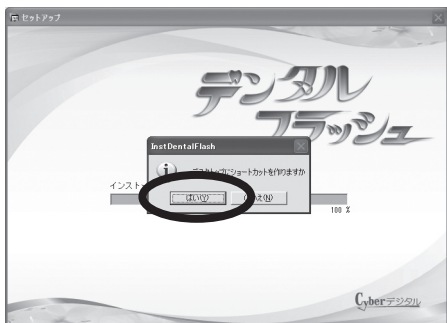
インストールする場所を確認し、
[次へ] ボタンをクリックします。

4



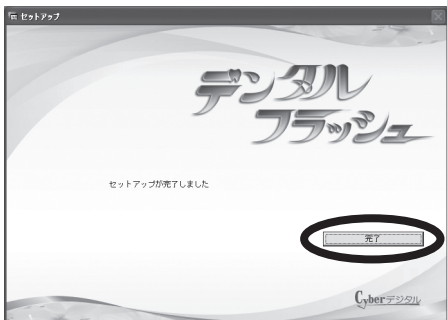
インストールが開始されます。
途中、インストール作業が止まっているように見える場合がありますが、しばらくそのままお待ちください。

5



デスクトップにショートカットアイコンを作成する場合は[はい]をクリックします。

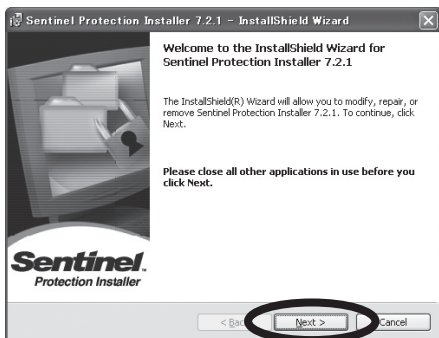
6



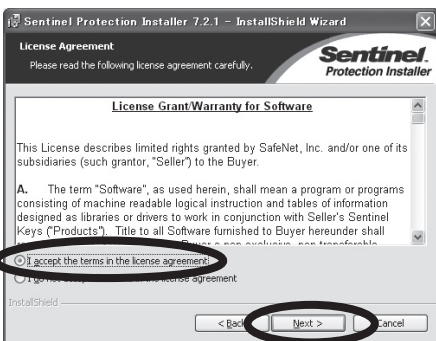
インストールが終了すると「セットアップが完了しました」という完了画面が表示されますので、[完了]ボタンをクリックします。

B**「USB キードライバ」のインストール**

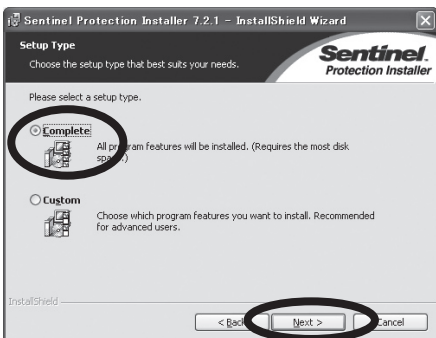
USB キーは「USB キーのドライバ」のインストール完了後、コンピュータに挿入してください。

1

[Next] ボタンをクリックします。

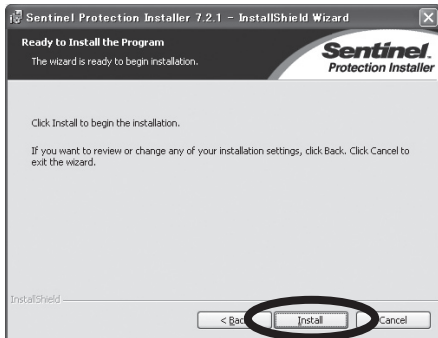
2

[I accept the terms in the license agreement] を選択し、[Next] ボタンをクリックします。

3

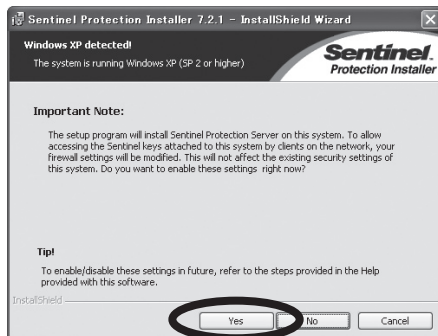
Complete を選択し、[Next] ボタンをクリックします。

4



[Install] ボタンをクリックします。

5

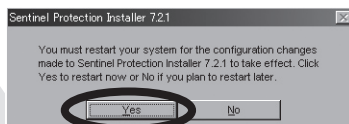


必ず [Yes] をクリックしてください。

6



インストール完了です。
[Finish] ボタンをクリックします。



このような画面が表示された場合は [Yes] ボタンをクリックしてください。コンピュータが再起動されます。

C**「Flash プレイヤー」のインストール**

アニメーションを表示するためのプレイヤーです。

アニメーションが正しく表示されない場合、画面に従ってインストールしてください。

1

インストール中です。

2

インストール完了です。
[閉じる]ボタンをクリックします。



アニメーション画面、文字が表示されない場合は「Flash プレイヤー」をインストールしてください。



文字が表示されない

※電源設定

コンピュータの「電源設定」を設定している場合、電源が切れるとUSBプロテクトキーを認識できなくなります。

その場合、画面に「ライセンスがないので使用できません」というエラーメッセージが表示されます。

「電源設定」をなしにする方法 (参考)

コンピュータメーカーにより、設定方法が違う場合があります。

ご利用のコンピュータ「マニュアル」をご覧ください。

←デスクトップ上で右クリックをします。

画面の「電源設定」をクリックします。

電源設定の「電源設定」をクリックします。

※画面解像度

画面の解像度は「32ビット」に設定してください。

解像度の設定が低い場合、画像のグラデーションが滑らかに表示されません。

「画面解像度」を変更する方法 (参考)

コンピュータメーカーにより、変更方法が違う場合があります。

ご利用のコンピュータ「マニュアル」をご覧ください。

←デスクトップ上で右クリックをします。

画面の「画面の解像度」をクリックします。

画面の「画面の色」をクリックします。

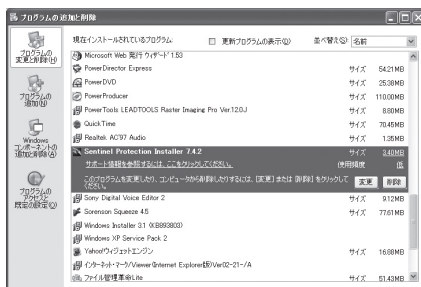
よくある質問

Q：[デンタルフラッシュ]をアンインストールするには？

「デンタルフラッシュ2」をインストールしたフォルダ（初期設定ではCドライブ¥DentalFlash）を全て削除してください。

Q：[USB キードライバ]をアンインストールするには？

スタートボタンをから「コントロールパネル」→「プログラムの追加と削除」画面を開き
Sentinel Protection Installer を削除してください。



Q：USB キー挿入のパソコンを変更するには？

変更後のパソコンに「USB キードライバ」をインストールしてください。変更前のパソコンのドライバはそのままでも問題ございません。

Q：登録した症例画像を削除するには？

申し訳ございませんが、現バージョンでは削除機能がございません。
お手数ですが、白い画像を再度登録し、擬似的に非表示にしてください。

Q：[デンタルフラッシュ]の画像をHPに載せたい

貴歯科医院のご紹介として「デンタルフラッシュ2」画面全体のスクリーンショットを掲載していただくことは可能です。
しかし、アニメーションや画像の一部を歯科情報として公開されることは著作権上の問題によりお断りしております。

Q:デンタルフラッシュを起動すると「ライセンスがありません」のメッセージが表示される。(インストール直後の場合)

確認1:「USB キードライバ」をインストールの際、画面5で Yes を押ししましたか？

対策:「USB キードライバ」をアンインストール後、再度ドライバのインストールを行ってください。

確認2:ネットワーク版の場合、ファイアウォールまたはウィルスセキュリティソフトでネットワークがブロックされていませんか？

対策:例外設定で Sentinel USB キーのアクセス許可を行ってください。もしくは「USB キードライバ」を各パソコンにインストールし、アクセス許可を行ってください。

対策:可能であれば USB キーを挿すパソコンを変更してみてください。

Q:デンタルフラッシュを起動すると「ライセンスがありません」のメッセージが表示される。(しばらく使用後の場合)

確認1: USB キーを挿したパソコンが先に立ち上がっていますか？

対策: USB キー挿入のパソコンを起動し、暫く後に子機を起動してください。

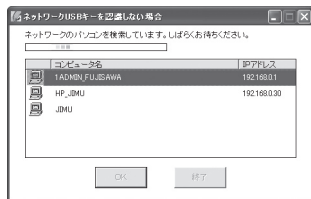
確認2:他のソフトをインストール後、または環境変更後、メッセージが表示されるようになりましたか？

対策:「USB キードライバ」をアンインストール後、再度ドライバのインストールを行ってください。

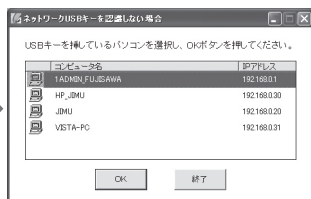
対策:起動時に USB キーをうまく認識できなかった可能性があります。USB キーを一度抜いて、再度挿してみてください。

上記の対策を行ってもエラーメッセージが表示される場合

CD もしくは「Cドライブ:DentalFlash」フォルダに「USB キーを認識しない場合」というフォルダがあります。その中の SetupEnv.exe を実行してください。



ネットワークのパソコンを検索しています。



USB キー挿入のパソコンを指定してください。

使用許諾契約書

本使用許諾契約書（以下「本契約書」といいます。）は、ソフトウェア製品「デンタルフラッシュ」（以下「本製品」といいます。）に関して、お客様と株式会社Cyberデジタル（以下「Cyberデジタル」といいます。）との間で締結される契約書であり、法的な効力を有するものです。本製品は、コンピュータソフトウェア（以下「本ソフトウェア」といいます。）、収録されている画像、動画、関連した媒体、印刷物及びUSBキーを含みます。本製品をインストールすることによって、お客様は本契約書の条項に従う旨に同意したこととなります。本契約書の条項に同意されない場合には、CD-ROMの包装を開封せず、パッケージを直ちに購入場所に返却してください。CD-ROMの包装を開封された場合には、お客様は、本契約書に同意頂いたものとみなします。本製品は、著作権法及び著作権に関する条約をはじめ、その他知的財産権に関する法律ならびに条約によって保護されています。

1 ライセンスの許諾 本契約書によってCyberデジタルはお客様に以下の権利を許諾します。

- (1) お客様は本製品を購入後、購入ライセンス数の限度で付属のUSBキーを用いてコンピュータ上で使用することができます。購入ライセンス数についてはパッケージ又はユーザー登録用紙に記載されています。
- (2) お客様は、バックアップの目的でのみ、本ソフトウェアのコピーを一部作成することができます。コピーには本ソフトウェアに含まれている全ての著作権表示を必ず含んでコピーしてください。
- (3) お客様は上記(1)、(2)以外の目的で本ソフトウェア及び収録されている画像、動画の一部又は全部を複製し、画面キャプチャ等で二次利用することはできません。

2 その他の権利と制限

(1) 移管

お客様は、移管前のコンピュータから本製品を消去した上で、お客様が所有する他のコンピュータに移管して使用することができます。

(2) 改変等の禁止

お客様は、本製品への修正、追加及び本製品を逆アセンブル、逆コンパイル等リパースエンジニアリングを行うことはできません。

(3) レンタル及び譲渡等の禁止

お客様は、本ソフトウェア、収録されている画像、動画等の本製品をレンタル、リース、貸与、譲渡することはできません。

(4) ホームページでの使用の禁止

本製品に収録されている画像、又は動画をホームページ（Webサイト）で使用する等公衆に送信してはならず、公衆に送信可能な状態にしてはけません。

(5) 損害賠償

お客様が上記(2)から(4)に違反した場合、Cyberデジタルはお客様に対し、お客様が本製品の一部又は全部を第三者に提供した回数に本製品の販売価格を乗じた額に相当する金額を損害賠償として請求できるものとします。

3 解除

お客様が本契約書に記載している事項に反した場合、Cyberデジタルは何らの催告を要せず本契約を解除することができます。本契約が解除された場合お客様は本製品及び本製品の複製物（一部複製も含む）を全て廃棄しなければなりません。

4 保証

Cyberデジタルは、本ソフトウェアが付属のマニュアルに従った動作を行わない場合又は本ソフトウェアに物理的不具合又は瑕疵が存在する場合、お買い上げ後一年間に限り、Cyberデジタルの選択により、交換又は補修のいずれかを行うこととします。

5 免責

お客様が本製品を使用することによって発生した直接的・間接的な損害についてCyberデジタルは一切の責任を負わないものとします。