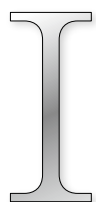


# デジタ ル フ ラ ッ シ ュ

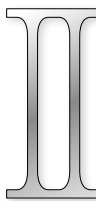
*Version 1.0*

ユーザーズマニュアル



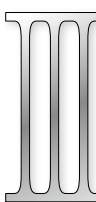
## はじめに

ご使用について	4
「デンタルフラッシュ」の構成	5
	6



## 設定

1. 表示設定画面	(1) 画面構成と操作ボタン	9
	(2) 表示例	9
2. 画像登録画面	(1) 画面構成と操作ボタン	10
	(2) 画像を登録する方法	11
3. 文字編集画面	(1) 画面構成と操作ボタン	13
	(2) テキスト文を変更する方法	14
4. バックアップ	(1) 画面構成と操作ボタン	16
	(2) バックアップする方法	17
	(3) リストアする方法	17
5. アニメキャプチャ	(1) 画面構成と操作ボタン	18
	(2) 保存先を変更する方法	19
6. データコピー	(1) 画面構成と操作ボタン	20
	(2) データをコピーする方法	21



## カウンセリング・アニメーション

1. 画面構成と操作ボタン	22
コントロールボタン	23
お絵かき機能	23
画面キャプチャ機能	24
2. 各画面と項目	
(1) 基礎構造	25
・永久歯	・乳歯
(2) 予防	25
・バイオフィルム	・PMTC
・フッ素	・シーラント

(3) 歯みがき	26
・ブランクコントロール	・染色
・歯ブラシ	・デンタルフロス
・歯間ブラシ	・シングルタフト
(4) 歯周病	27
・原因	・リスク
・進行	・症状
・検査	・初期治療
・歯周外科	
(5) 虫歯	29
・原因	・カリエスリスク
・唾液	・進行
・なりやすい場所	・二次カリエス
(6) 虫歯治療	31
・CR充填	・USER用
(7) 根管治療	31
・根管	・Pul
・Per	
(8) 歯冠修復	32
・インレー	・アンレー
・コア	・FCK
・前歯	
(9) 欠損補綴	33
・欠損補綴	・ブリッジ
・PD	・FD
・インプラント	
(10) 智歯	35
・埋伏歯	・トラブル
・移植	
(11) 審美	36
・ホワイトニング	・ラミネートベニア

# I はじめに

この度は、弊社製品をお買い上げいただきまして誠に有難うございます。  
『デンタルフラッシュ』は、診療において、医師と患者さんの信頼関係を築き、治療を円滑に行うなど、インフォームドコンセントを実施する際に支援するソフトウェアです。  
日々の診療にお役立てください。

## ■パッケージ内容

CD-ROM (windows)	1 枚
USB プロテクトキー	1 個
操作マニュアル (本書)	1 冊
インストールガイド	1 冊
ユーザー登録証	1 枚



CD-ROM



USBプロテクトキー



操作マニュアル



インストールガイド



ユーザー登録証



### ご注意

誤ってUSBキーを抜いた場合は、再度キーを差し、2～3分後『デンタルフラッシュ』を再起動してください。

## ご使用について

### ◆譲渡、貸与の禁止

本ソフトウェア、及び収録されている画像、動画の使用権を譲渡または貸与等のいかなる方法によっても第三者に提供することはできません。

### ◆無断複製の禁止

本ソフトウェア、及び収録されている画像、動画の一部、または全部を複製、画面キャプチャ等二次使用をすることはできません。

### ◆ホームページでの使用の禁止

本ソフトウェアに収録されている画像、または動画をそのまま、もしくは加工してホームページ (= Web サイト) で使用することはできません。

### ◆画像、動画の無断変更または改作の禁止

本ソフトウェアに収録されている画像、または動画を変更または改作することはできません。

### ◆二次利用の禁止

本ソフトウェア、及び収録されている画像、動画を正規ライセンスを受けたパーソナルコンピュータ以外で二次利用はできません。

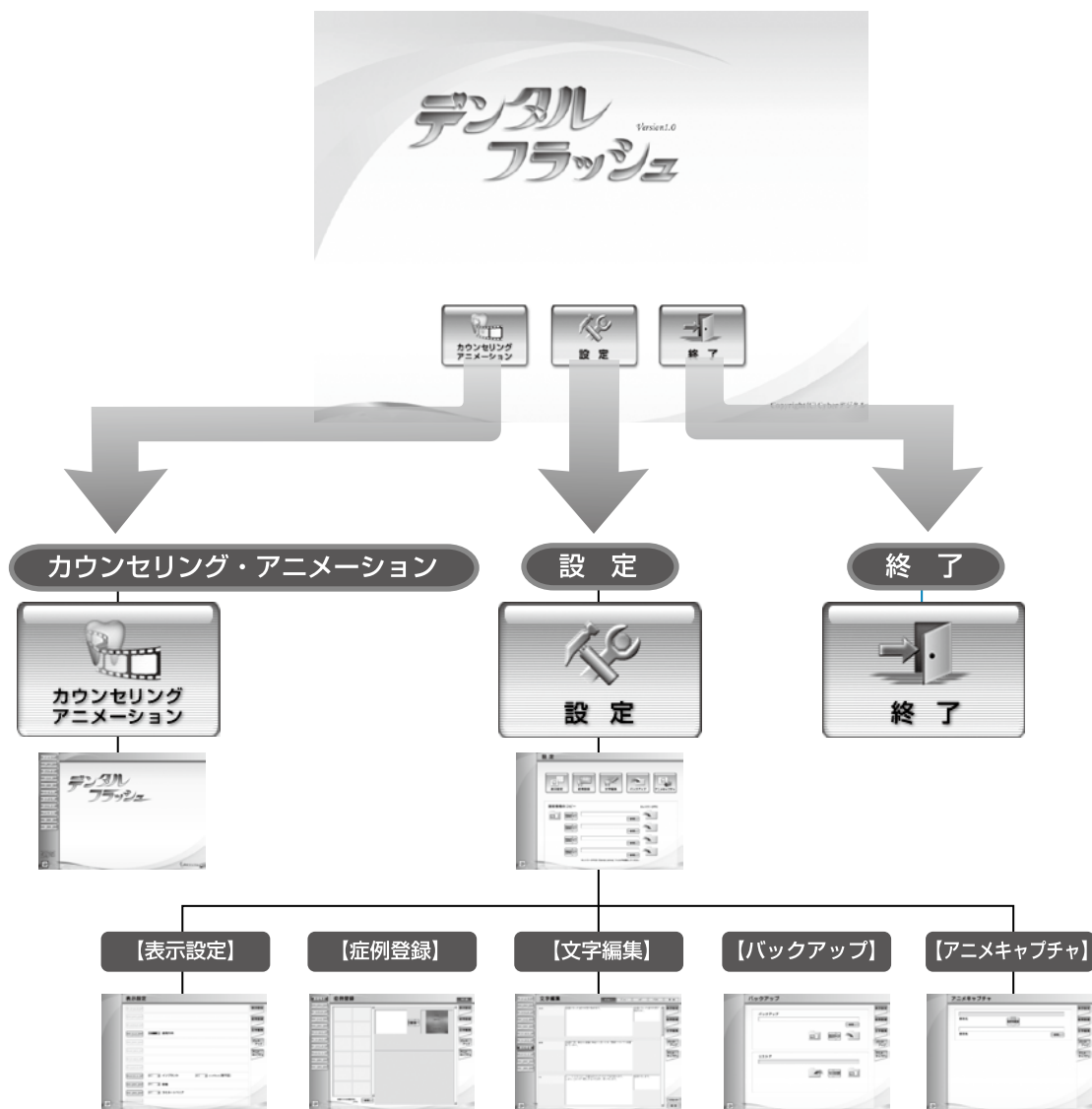
### ◆保障放棄・免責



使用者が本ソフトウェアを使用することによって発生した直接的、間接的な損害に対して一切の責任を負わないものとします。

※Windowsは、米国およびその他の国におけるMicrosoft Corporationの商標または登録商標です。

※本書の内容については予告なしに変更する場合があります。

## 「デンタルフラッシュ」の構成



<p>①</p> 	<p><b>カウンセリング・アニメーション</b> アニメーションで治療の説明をすることができます。</p>	<p>②</p> 	<p><b>設定</b> 症例画像を登録したり、解説文の変更や表示、非表示の設定を行います。</p>
<p>③</p> 	<p><b>終了</b> アプリケーションを終了します。</p>		

# II 設定

「設定」画面では、症例画像の登録や文字編集、表示設定、また各設定ファイルを他のパソコンにコピーすることができます。



## 1. 表示設定

アニメーション項目の表示、非表示を設定することができます。



## 2. 症例登録

アニメーションに表示される症例写真や医院のオリジナル画像を登録することができます。



## 3. 文字編集

アニメーションに表示される解説文を変更することができます。



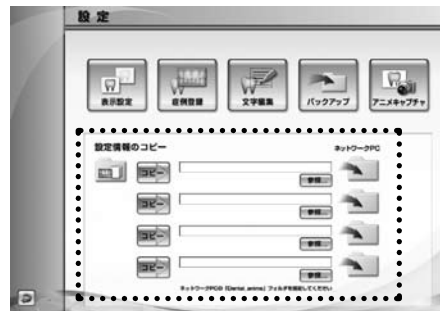
## 4. バックアップ

上記1、2、3の各設定ファイルをバックアップします。



## 5. アニメキャプチャ

アニメキャプチャ画面の保存先を変更します。



## 6. データコピー

アニメ設定情報「表示設定」「症例登録」「文字編集」の各設定ファイルをネットワーク内の他のパソコンにコピーすることができます。




### ワンポイント

アニメーション画面を表示中に変更したテキストや登録画像はリアルタイムには変更されません。一度画面を閉じてから再度、表示してください。



# 1. 表示設定画面

プルダウンメニューの  を選択することによりアニメーション項目の表示、非表示を切り替えることができます。



### ① 選択メニュー

各項目の表示、非表示を選択することができます。

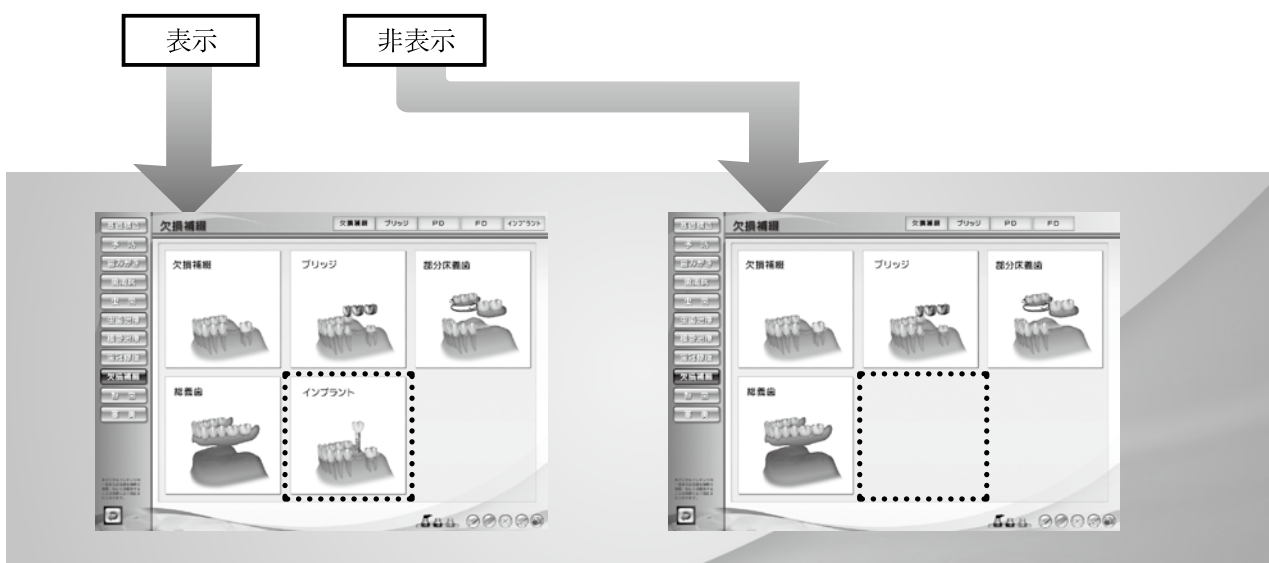
### ② 戻るボタン

設定画面に戻ります。

### ③ 切り替えパネル

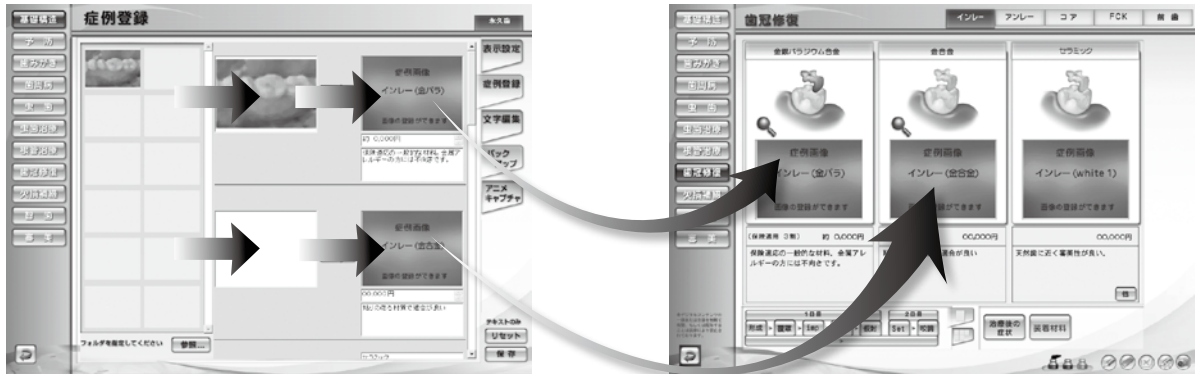
設定画面を切り替えます。

## (2) 表示例



## 2. 症例登録画面

医院のオリジナル画像や症例画像を登録し、既存の画像と入れ替えることができます。

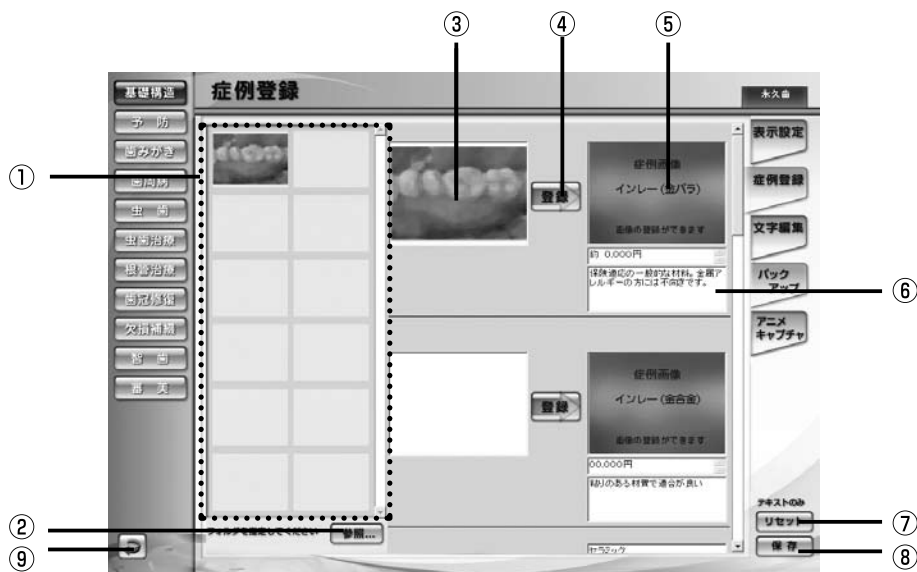


### ご注意

登録できる画像の形式は **JPG** ファイルに限られます。ファイルの拡張子にご注意ください。

- .JPG .....○ (使用可能)
- .JPEG .....X (使用不可)
- .JPE .....X (使用不可)

## (1) 画面構成と操作ボタン



### ①サムネイル表示エリア

指定したフォルダ内の画像をサムネイル表示します。

### ②参照ボタン

オリジナル画像データのフォルダを指定します。

### ③選択画像エリア

登録する画像を選択します。

### ④画像登録ボタン

選択した画像を登録します。

### ⑤アニメーション時、表示画像

アニメーション画面時に表示される画像が表示されます。

### ⑥テキスト登録、変更エリア

テキスト文を登録したり、登録されているテキスト文を変更することができます。

### ⑦リセットボタン

変更したテキスト文を元に戻します。



### ご注意

リセットボタンを押すと1画面上の保存していないテキスト文は全て元に戻ります。

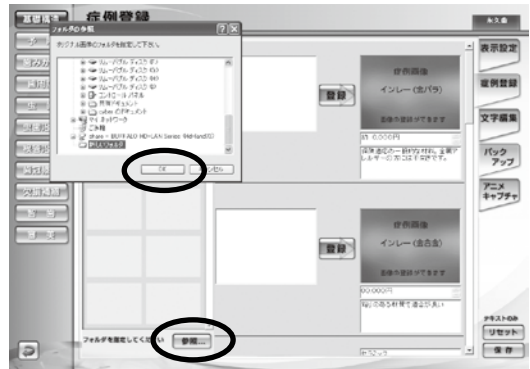
### ⑧保存ボタン

変更したテキスト文を保存します。

## (2) 画像を登録する方法

### ①フォルダを指定し、オリジナル画像を表示する

「参照...」ボタンを押します。  
すると「フォルダの参照」ウィンドウが表示されます。  
オリジナル画像が保存されているフォルダを指定し、よろしければ「OK」ボタンを押します。  
フォルダの中に画像データが保存されていれば、「サムネイル表示エリア」に画像のサムネイルが表示されます。



### ②画像を選択する

登録したいオリジナル画像をドラッグ&ドロップで「選択画像エリア」に移動します。

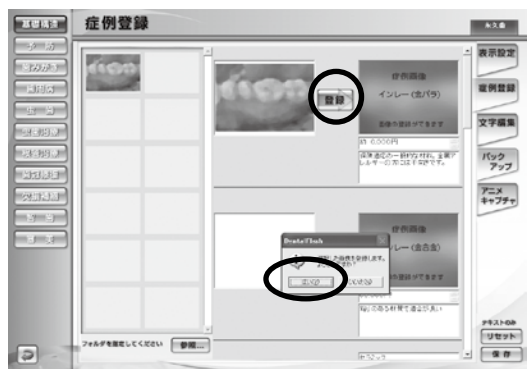
※この時点ではオリジナル画像の入れ替えはまだ完了していません。



### ③画像を登録する

「画像登録」ボタンを押します。  
「選択した画像を登録します。よろしいですか?」という確認ダイアログが表示されます。  
よろしければ「はい」を選択します。

選択した画像データが入れ替わり、登録が完了します。



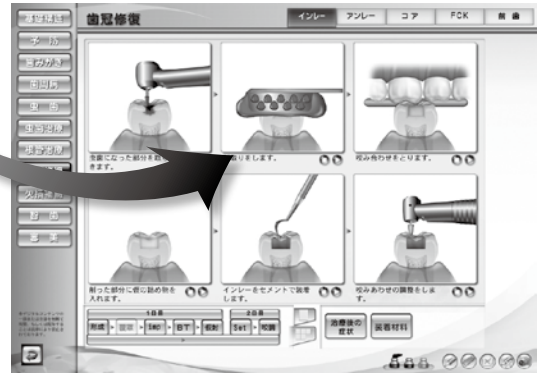
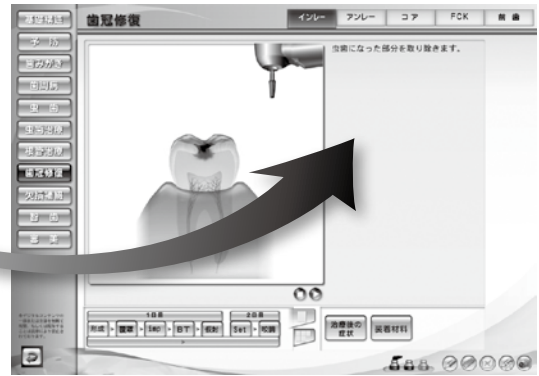
### ワンポイント

#### ドラッグ&ドロップについて

登録したい画像のサムネイルにマウスポインタを合わせ、マウスの左ボタンを押したまま「選択画像エリア」の位置まで移動し、ボタンを離します。

### 3. 文字編集画面

アニメーション画面で表示される解説文を変更することができます。



はじめに

設定

アニメーション

終了

## (1) 画面構成と操作ボタン



### ①テキスト変更ボックス

アニメーションで表示される解説文を変更することができます。

### ②戻るボタン

設定画面に戻ります。

### ③リセットボタン

テキスト文を変更前の状態に戻します。

### ④保存ボタン

変更したテキスト文を保存します。



## (2) テキスト文を変更する方法

### ① テキスト文を変更する

「テキスト変更ボックス」内をクリックまたは変更範囲を選択し、文字の変更や追加、削除を行います。



### ② 変更したテキスト文を保存する

変更が完了したら「保存」ボタンを押します。  
「変更したテキスト文を保存します。よろしいですか？」という確認ダイアログが表示されますので、よろしければ「はい」を選択します。



#### ご注意

「保存」ボタンを押すと一画面内のテキストデータが全て変更されます。  
変更したデータは元に戻すことはできませんのでご注意ください。

### 《編集したテキスト文を元に戻す場合》

「リセットボタン」を押します。  
「変更したテキスト文を元に戻します。よろしいですか？」という確認ダイアログが表示されます。  
よろしければ「はい」を選択します。



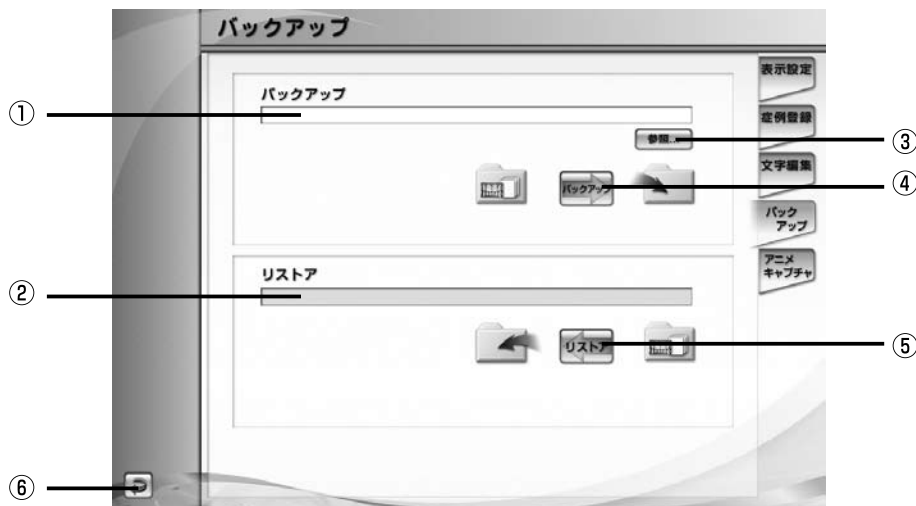
#### ご注意

「リセット」ボタンを押すと画面上の保存していないテキスト文は全て保存前の状態に元に戻ります。

## 4. バックアップ画面

アニメ設定情報のデータをバックすることができます。

### (1) 画面構成と操作ボタン



#### ①バックアップ先のパス

バックアップ先のパスが表示されます。

#### ②リストアのパス

バックアップを行った保存元のパスが表示されます。

#### ③参照ボタン

変更する保存先のフォルダを指定します。

#### ④バックアップボタン

バックアップを行います。

#### ⑤リストアボタン

バックアップを行ったデータを元に戻します。

#### ⑥戻るボタン

設定画面に戻ります。



## (2) バックアップする方法

### ① 変更する保存先のフォルダを指定する

「参照...」ボタンを押します。

すると、フォルダを指定するためのサブウィンドウが表示されます。

バックアップする保存先のフォルダを指定し、「OK」ボタンを押します。



### ② バックアップを行う

「バックアップ」ボタンを押します。

すると、「バックアップを行います。よろしいですか?」という確認ダイアログが表示されます。

よろしければ「はい」を選択します。



## (3) リストアする方法

### ① リストアを行う

「リストア」ボタンを押します。

すると、「リストアを行います。よろしいですか?」という確認ダイアログが表示されます。

よろしければ「はい」を選択します。



リストアとは

バックアップを行った設定情報のデータを元のフォルダに戻します。

## 5. アニメキャプチャ画面

アニメキャプチャ画像の保存先を変更することができます。

### (1) 画面構成と操作ボタン



#### ①現在の保存フォルダ

現在の保存フォルダのパスが表示されています。

#### ②変更後の保存フォルダ

変更後の保存フォルダのパスが表示されます。

#### ③保存先変更ボタン

アニメキャプチャ画像を保存するフォルダの変更を行います。

#### ④参照ボタン

変更する保存先のフォルダを指定します。

#### ⑤戻るボタン

設定画面に戻ります。

#### デフォルト (=初期設定) の保存フォルダ

Cドライブ：  
└ Dental\_anime

## (2) 保存先を変更する方法

### ① 変更する保存先のフォルダを指定する

「参照 ...」 ボタンを押します。

すると、フォルダを指定するためのサブウィンドウが表示されます。

変更する保存先のフォルダを指定し、「OK」 ボタンを押します。



### ② 保存先を変更する

「保存先変更」 ボタンを押します。

すると、「保存先を変更します。よろしいですか?」 という確認ダイアログが表示されます。

よろしければ「はい」を選択します。



### ③ 変更前のデータを移動、または移動しない

続いて「変更前のアニメキャプチャ画像データを移動しますか?」 という確認ダイアログが表示されます。

データを移動する場合は「はい」を選択します。するとデータが変更先のフォルダに移動されます。

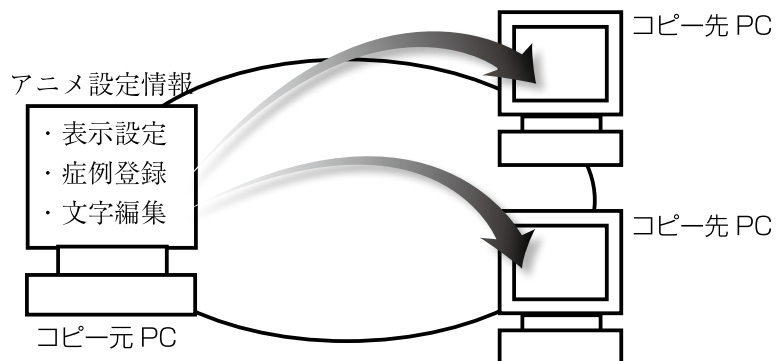
データを移動しない場合は「いいえ」を選択します。



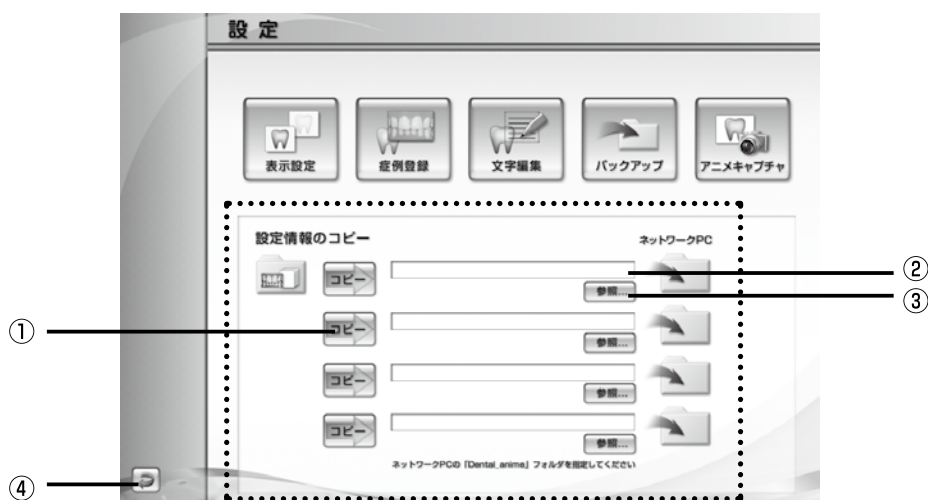
印刷する場合は「ご利用の印刷ソフト」にて、保存先のフォルダを指定してください。

## 6. データコピー

ネットワーク内の他のパソコンに登録、変更した設定情報のデータをコピーします。



### (1) 画面構成と操作ボタン



#### ①コピーボタン

アニメ設定情報のデータをネットワーク内の他のパソコンにコピーします。

#### ②パス表示

コピー先のパソコンのパスを表示します。

#### ③参照ボタン

コピー先のパソコン (Dental\_anime フォルダ) を指定します。

#### ④戻るボタン

設定画面に戻ります。

## (2) データをコピーする方法

### ①コピー先フォルダを指定する

「参照 ...」ボタンを押します。

すると、フォルダを指定するためのサブウィンドウが表示されます。

コピー先のパソコンの「Dental\_anime」フォルダを指定し、「OK」ボタンを押します。

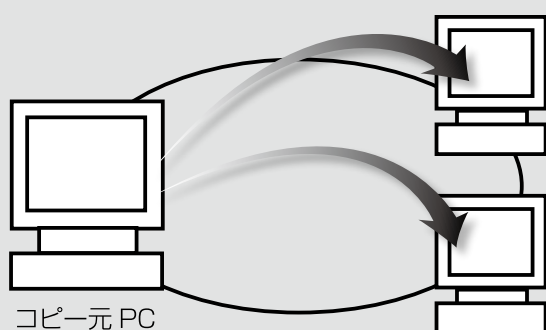


#### ご注意

指定する「Dental\_anime」フォルダは、コピー先のパソコンにインストールした「Dental\_anime」フォルダを指定してください。

自動的に「表示設定」、「症例登録」、「文字編集」のデータが指定したコピー先のパソコンにコピーされます。

#### ■フォルダ指定の一例



コピー先 PC

C ドライブにインストールした場合

C ドライブ：

└ Dental\_anime

コピー先 PC

D ドライブにインストールした場合

D ドライブ：

└ Dental\_anime

### ②データをコピーする

「コピー」ボタンを押します。

すると、「設定データをネットワークパソコンにコピーします。よろしいですか?」という確認ダイアログが表示されます。

よろしければ「はい」を選択します。



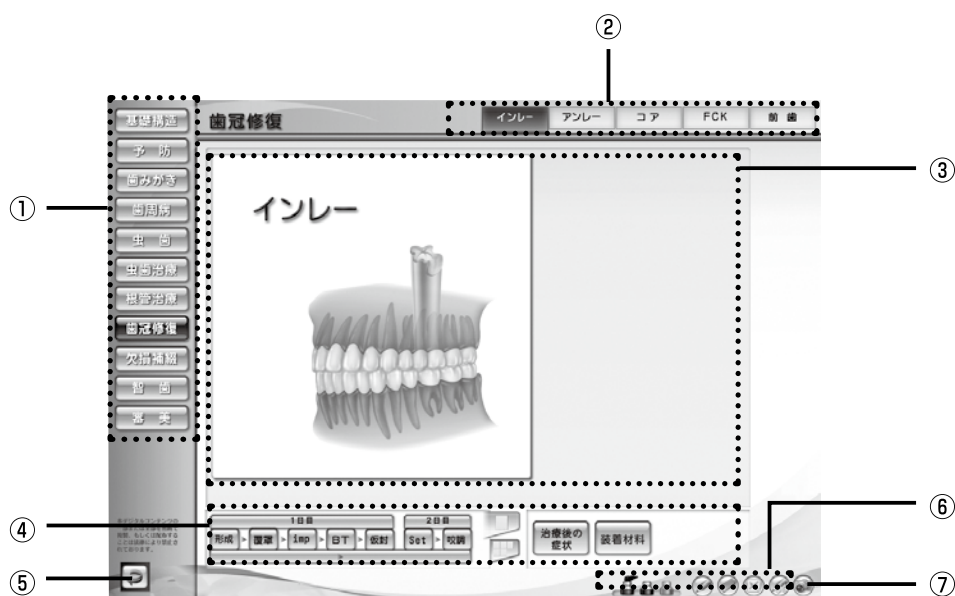
#### ワンポイント

コピーするパソコンが4台以上の場合は「参照 ...」ボタンで再度指定してください。

# Ⅲ カウンセリング・アニメーション

アニメーションを用いて患者さんに治療の説明を行うことができます。

## (1) 画面構成と操作ボタン



### ①項目ボタン

各項目画面に遷移します。

### ②サブ項目ボタン

各サブ項目画面に遷移します。

### ③アニメーション表示エリア

アニメーションやイラストが表示されるエリアです。

### ④コントロールボタン

アニメーションの再生やシーンを切り替えます。

### ⑤戻るボタン

Top 画面に戻ります。

### ⑥お絵かきツール

アニメーションやイラスト上にお絵かきができるツールです。

### ⑦画面キャプチャボタン

画面キャプチャを保存します。

## コントロールボタン

### 丸い再生ボタン



アニメーションの一時停止



アニメーションの再生

※停止した位置から再び再生されます。

### 四角い再生ボタン

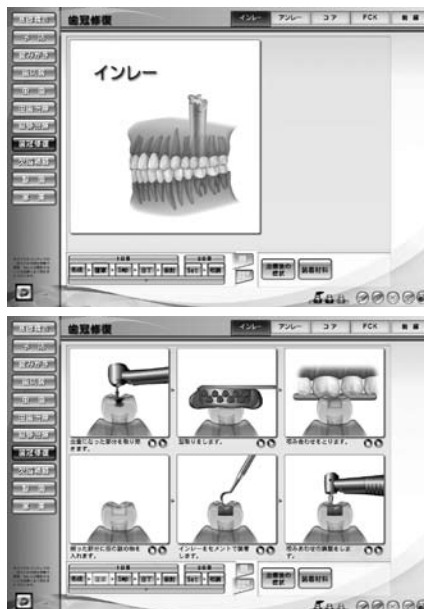
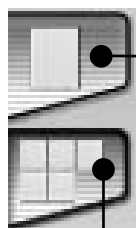


指定エリアのみ再生

選択項目のみ再生

全て再生

### 表示切替パネル



## お絵かき機能

	ペン	アニメーションやイラスト上に線を描きます。
	ペンのカラー	線の色を変えます。
	消しゴム	お絵かき線を消します。
	クリア	お絵かきの線を全て消します。
	ペンを戻す	ペン機能を取り消し、元のマウスポインタに戻します。

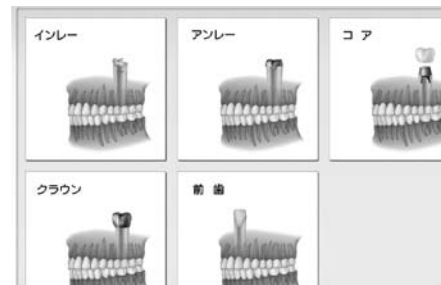
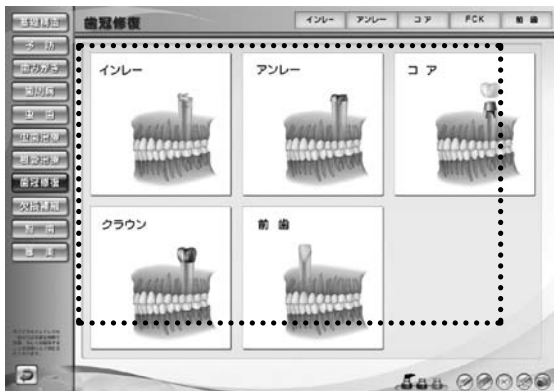


## 画面キャプチャ機能



下記エリアの画面キャプチャを撮り、フォルダに保存します。

### 画面キャプチャエリア



#### 画面キャプチャの保存先フォルダ

保存先は「5. アニメキャプチャ画面」(P18)を参照してください。



# IV 終了

Top画面の「終了」ボタンを押すとアプリケーションを終了します。



はじめに

設定

アニメーション

終了

# デンタル フラッシュ

## 『デンタル フラッシュ』操作マニュアル

---

発行日／2006年2月21日

制作／株式会社 Cyber デジタル

<http://www.cyber-digital.jp/dental-flash/>

Copyright © CyberDigital